

CONSUMO DE ALCOHOL EN ESTUDIANTES UNIVERSITARIOS. ESTUDIO DE CASO: ESPOCH – ESCUELA DE INGENIERÍA MECÁNICA

Marco Altamirano Balseca

✉ marco.altamirano@esPOCH.edu.ec

Escuela Superior Politécnica de Chimborazo –
Ecuador

Jaqueline Elizabeth Balseca Castro

✉ j.balseca@esPOCH.edu.ec

Escuela Superior Politécnica de Chimborazo –
Ecuador

RESUMEN

El alcohol es una droga lícita que se convierte en un problema de salud pública con graves consecuencias sociales, su consumo se ha incrementado a nivel de estudiantes universitarios. A nivel país son pocos los estudios sobre los problemas generados por el consumo en estudiantes. En este estudio, se utilizaron fuentes primarias con la aplicación de un cuestionario a estudiantes de tercer semestre de la Escuela de Ingeniería Mecánica (ESPOCH), asociado con variables sociodemográficas y aspectos sobre el consumo de alcohol. Los hallazgos destacan que el alcohol se ha incrementado en estudiantes universitarios en su mayoría de género masculino, que reconociendo que es una droga legal han consumido el mismo en alguna ocasión con el fin de sentirse aceptados en un medio social de diversión y por escapar de problemas personales y emociones descontroladas. En este sentido, se sugiere trabajar oportunamente en programas de información, prevención y control del consumo de alcohol en estudiantes de los primeros niveles de universidad que probablemente son los más propensos a adquirir el hábito de beber sin control alguno, más aún cuando su rendimiento académico constituye un factor imprescindible y fundamental para la valoración de la calidad educativa en la enseñanza superior.

Palabras clave: estudiantes universitarios, trastorno por consumo de alcohol, educación, factores de riesgo

ABSTRACT

Alcohol is a licit drug that becomes a public health problem with serious social consequences, its consumption has increased to the level of university students. At the country level there are few studies on the problems generated by consumption in students. In this study, use primary sources with the application of a questionnaire to students of the third semester of the School of Mechanical Engineering (ESPOCH), associated with sociodemographic variables and aspects of alcohol consumption. The outstanding findings that alcohol has increased in mostly male university students, who recognize that it is a legal drug, have consumed it on occasion in order to feel accepted in a fun social environment and to escape from problems. personal and uncontrolled emotions. In this sense, it is possible to work in a timely manner in information, prevention and control programs for alcohol consumption in students of the first levels of university who are probably the most likely to acquire the habit of drinking without any control, especially when their performance Academic is an essential and fundamental factor for the evaluation of educational quality in higher education.

Keywords: College students, alcohol use disorder, education, risk factors

1. INTRODUCCIÓN

Las bebidas alcohólicas son una de las principales causas de muerte y discapacidad a nivel mundial (Azad y Dixit, 2018), más aún cuando han sido parte de la vida social durante milenios, donde a la sociedad siempre le ha resultado difícil entender o restringir su uso (Shekhawat et al., 2018). De esta manera, su consumo excesivo ha sido una gran preocupación entre la población universitaria durante décadas (White y Hingson, 2014). Según los informes de la Organización Mundial de la Salud (OMS), el consumo nocivo de alcohol provoca aproximadamente 3,3 millones de muertes cada año.

Según the American Psychiatric Association (APA, 2000) la dependencia del alcohol se refiere a patrones de consumo nocivo en los que los síntomas como la tolerancia, la abstinencia o la dependencia ocurren obligatoriamente. Dichas condiciones son factores contribuyentes para al menos 60 patologías, que representan un 4% en la mortalidad mundial, además de causar pérdidas sociales y económicas significativas así lo indica the World Health Organization (WHO, 2014). También las condiciones mencionadas pueden ser responsables del bajo rendimiento académico de los estudiantes universitarios (Ansari et al., 2013), considerando que el 20% de los adultos jóvenes en edad universitaria consumen alcohol (Wu et al., 2007), y el 40% entre la población de 15 años o más (WHO, 2014).

Las razones por las cuales los estudiantes consumen alcohol son por: placer, bienestar, diversión, relajación, abiertos, valientes y comunicativos (Ramovš y Ramovš, 2007; Berčič, 2011). De hecho Ramírez y De Andrade (2005) consideran situaciones personales o sociales, que

incrementan la probabilidad de que la persona inicie el consumo, en este caso de bebidas alcohólicas (Cordero y Quesada, 2018). En este sentido, los estudiantes son más vulnerables por varias razones, como la influencia del grupo de compañeros, una mayor presión académica, una mayor popularidad y una fácil disponibilidad de alcohol (Padhy et al., 2014). Un informe de la OMS afirma que los estudiantes en el futuro tendrán un estatus importante en la sociedad como embajadores que promueven estilos de vida saludables (WHO, 2010).

De hecho, el consumo de alcohol está asociado con conductas de riesgo como la ansiedad, codependencia, baja autoestima y depresión que resultan en una mayor morbilidad y mortalidad, a menos que se implementen intervenciones y políticas efectivas para reducir estos hábitos (Stall y Leigh, 1994; Ramadas et al., 2010). La prevalencia del consumo de alcohol es mayor entre los hombres así lo demuestran varios estudios (Shah et al., 2009; Silva y Tucci, 2014), aquellos que viven con amigos o en residencias universitarias (Barbosa et al., 2013; Silva y Tucci, 2014) y aquellos en los últimos años de graduación (Barbosa et al., 2013), así como entre aquellos con síntomas depresivos (Shah et al., 2009).

En efecto, la carga de morbilidad global atribuible al consumo nocivo de alcohol (Rehm et al., 2009; World Health Organization, 2014), destaca la necesidad de promover programas de rehabilitación en todo el mundo, ya que es una de las principales causas de enfermedades crónicas, muerte y discapacidad (Rehm et al., 2009; Gonzales, 2014; Samokhvalov, 2010). Se ha encontrado que las variables de tratamiento adicional, como el apoyo social, son un fuerte factor de protección que fomenta la resiliencia, ya sea

resistiendo o ayudando a manejar eventos estresantes (Spira y Drury, 2012).

La preocupación por la salud pública sobre el consumo de alcohol y los comportamientos de riesgo asociados en los jóvenes está aumentando, especialmente entre los estudiantes universitarios que, en algunos países, parecen tener un riesgo particularmente alto. De hecho, se informa que la principal causa de lesiones y muerte entre estudiantes universitarios y adultos jóvenes es el consumo excesivo de alcohol (Karama, 2007). Por ello, la prevalencia del consumo de alcohol y la dependencia del alcohol aumenta constantemente, lo que tiene un impacto negativo en su salud, rendimiento académico y futuras capacidades profesionales (Kumar y Akoijam, 2015).

Más allá del trastorno por consumo de alcohol, también se conoce que los niveles más bajos de consumo de alcohol pueden ser un factor de riesgo importante para lesiones y muerte no intencional debido a accidentes de tránsito, ahogamiento, caídas y victimización violenta (Balakrishnan et al., 2009; Begun y DiNitto, 2017; Hingson et al., 2009; Rehm et al., 2009). Sin embargo, son pocas las investigaciones que se han centrado en los factores de riesgo y protección específicamente asociados con el consumo excesivo de alcohol entre estudiantes universitarios.

El objetivo del presente estudio fue investigar el consumo de alcohol en estudiantes universitarios. estudio de caso: Escuela Superior Politécnica de Chimborazo (ESPOCH) – Escuela de Ingeniería Mecánica, específicamente en una muestra de estudiantes de tercer semestre, periodo Abril – Agosto 2018.

2. MATERIALES Y MÉTODOS

Este estudio fue realizado a través del uso de fuentes primarias con la aplicación de cuestionarios estandarizados sobre variables sociodemográficas y aspectos sobre el consumo de alcohol, que fueron respondidos por estudiantes de tercer semestre de la Escuela de Ingeniería Mecánica.

La investigación, tuvo lugar en la ESPOCH (institución líder de docencia con investigación, que garantiza la formación profesional y de investigadores, la generación de ciencia y tecnología para el desarrollo humano integral, con reconocimiento nacional e internacional), en Riobamba, Ecuador. Con el debido permiso, otorgado por los maestros, los estudiantes fueron abordados colectivamente, en sus clases.

Se obtuvo una muestra de conveniencia de estudiantes del tercer semestre (80 personas), con la utilización de la fórmula de Lubov (1974). Los criterios de selección fueron la presencia de los estudiantes en el momento del enfoque y su disposición a participar en la investigación. Se debe mencionar que los participantes no recibieron ningún incentivo para participar en el estudio. Todos los cuestionarios fueron respondidos de forma anónima. Los participantes completaron un cuestionario con la siguiente información sobre ellos:

Variables sociodemográficas: (1) edad; (2) género; (3) estado civil.

Aspectos sobre el consumo de alcohol: (1) alcohol como una droga; (2) consumo de alcohol en alguna ocasión; (3) consumo de alcohol en los últimos 30 días; (4) cantidad de consumo de alcohol; (5) frecuencia de consumo de alcohol; (6) falló un semestre

una vez; (7) alcohol afecta al rendimiento académico.

Los procedimientos de procesamiento de datos consistieron en varios pasos necesarios para obtener las bases de datos iniciales. Para analizar los datos de los encuestados, los datos recopilados se transfirieron a una hoja de Microsoft Excel®. El análisis de datos comenzó con la edición de cuestionarios completados para la coherencia en las respuestas de los encuestados. Los datos se analizaron utilizando un software estadístico: Microsoft Excel (versión 2013) con el cual se generaron las diferentes figuras necesarios en este estudio.

3. RESULTADOS

A continuación se presentan los resultados de los estudiantes encuestados, en relación a variables sociodemográficas y aspectos sobre el consumo de alcohol.

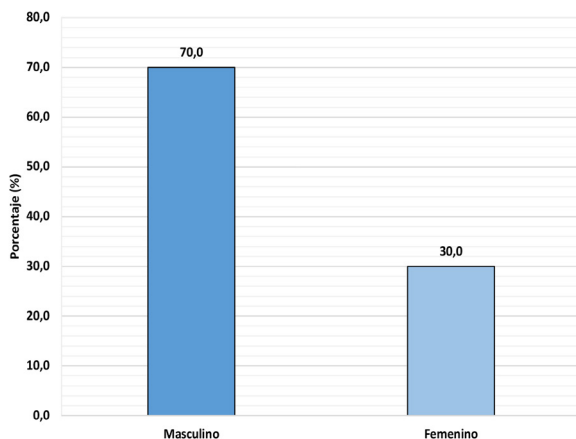


Figura 1: frecuencia agregada del género
Elaborado: Por los autores

La Figura 1 muestra la frecuencia agregada del género de los estudiantes encuestados. Se presenta una prevalencia significativa en lo que corresponde al género masculino (56 – 70.0%). Se conoce que actualmente en la civilización occidental, el consumo de

alcohol está culturalmente relacionado con los hombres (Holmila y Raitasalo, 2005). En comparación se puede manifestar que similar proporción se estableció previamente para la población general en estudios con adultos (Laranjeira et al., 2014) y estudiantes universitarios (Andrade et al., 2012). Aparentemente se puede atribuir a que los hombres tienden a consumir con frecuencia y en mayor medida que las mujeres (Montaño et al., 2011).

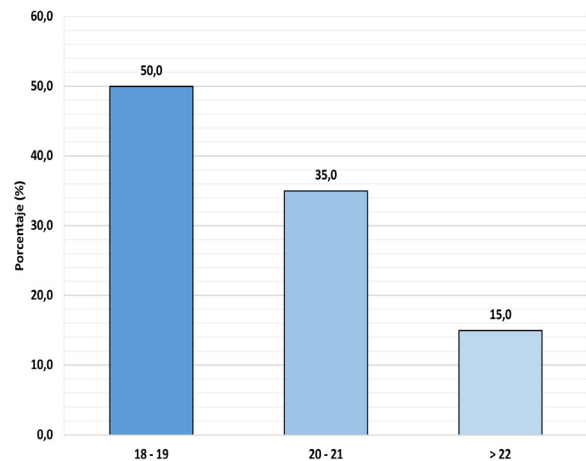


Figura 2: frecuencia agregada del género
Elaborado: Por los autores

La Figura 2 muestra la frecuencia agregada en cuanto a la edad de los estudiantes encuestados. Se presenta una prevalencia significativa en lo que corresponde a los estudiantes entre 18 – 19 años (40 – 50.0%). Se puede relacionar a que la edad promedio de las personas diagnosticadas con el abuso de alcohol es de 22 años, es decir frecuente en poblaciones de adultos jóvenes (Grant et al., 2015). En este sentido, Montaño et al., (2011) mencionan que los jóvenes universitarios inician el consumo de alcohol cada vez a más temprana edad. Demostrándose en varios estudios que la edad propensa para el consumo de alcohol se encuentra en los dos primeros años de universidad (Torres et al., 2006).

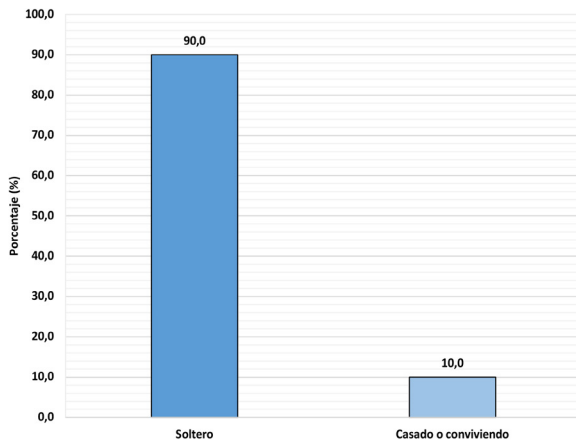


Figura 3: frecuencia agregada del género
Elaborado: Por los autores

La Figura 3 muestra la frecuencia agregada en cuanto al estado civil de los estudiantes encuestados. Se presenta una prevalencia significativa en lo que corresponde a personas solteras (72 – 90.0%). En este sentido, se puede asumir que la ausencia de una relación estable podrían desempeñar un factor influyente para que el abuso de alcohol probablemente tienda a ser mayor (Fischer y Wiersma, 2012).

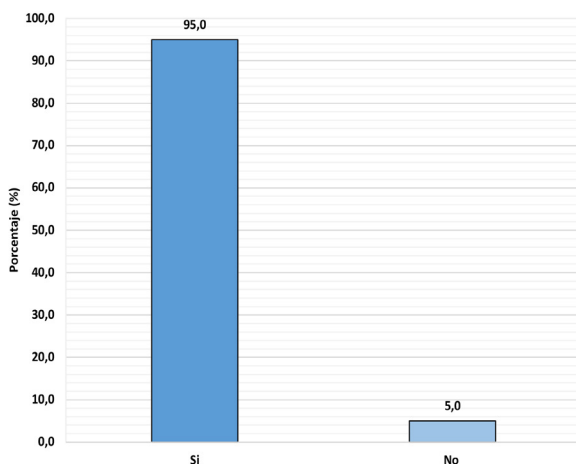


Figura 4: frecuencia agregada del género
Elaborado: Por los autores

La Figura 4 muestra la frecuencia agregada en cuanto a si el alcohol es una droga entre los estudiantes encuestados. Se presenta una prevalencia significativa en lo que corresponde a una respuesta

afirmativa (76 – 95.0%). En este sentido, se debe indicar que el consumo de alcohol hoy en día se ha convertido en un tema de creciente interés en el campo clínico, a pesar de ser una droga legal (Torres et al., 2006).

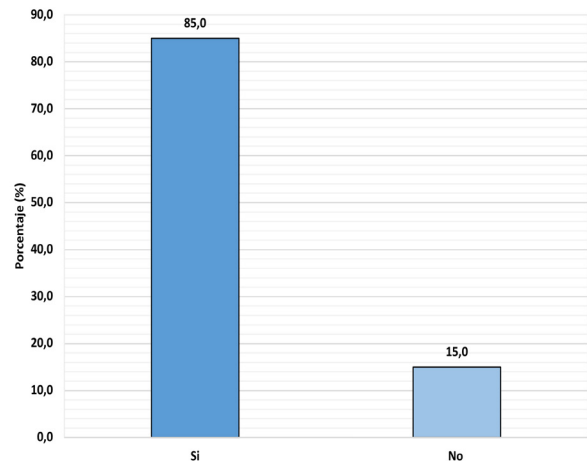


Figura 5: frecuencia agregada del género
Elaborado: Por los autores

La Figura 5 muestra la frecuencia agregada en cuanto a si los estudiantes encuestados han consumido alcohol en alguna ocasión. Se presenta una prevalencia significativa en lo que corresponde a una respuesta afirmativa (68 – 85.0%). Se presume que este hecho tiende a darse por la falta de actividades productivas durante su tiempo libre como podría ser de tipo cultural o deportivo. En este contexto, los estudiantes universitarios que consumen bebidas alcohólicas lo hacen por múltiples razones: ser aceptados en un grupo, lidiar con el estrés, búsqueda de afectos de bienestar, diversión, facilitar relaciones sociales y escape de problemas (Torres et al., 2006).

La Figura 6 muestra la frecuencia agregada en cuanto a si los estudiantes encuestados han consumido alcohol en los últimos 30 días. Se presenta una prevalencia

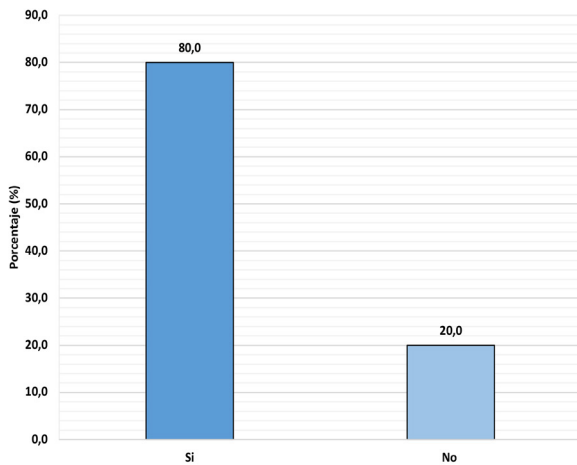


Figura 6: frecuencia agregada del género
Elaborado: Por los autores

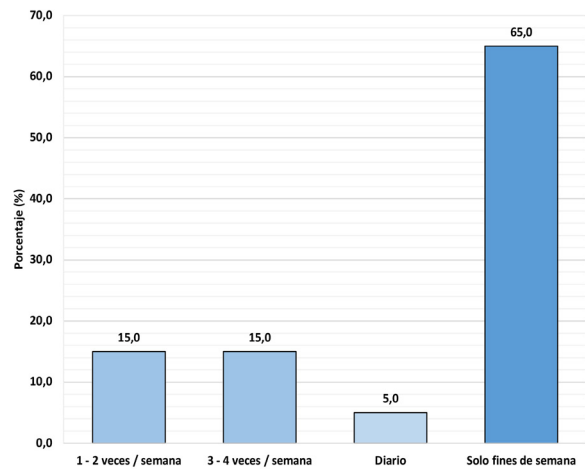


Figura 8: frecuencia agregada del género
Elaborado: Por los autores

significativa en lo que corresponde a una respuesta afirmativa (64 – 80.0%). Una investigación brasileña identificó que el (67.8%) de los estudiantes de usaban regularmente al menos una sustancia psicoactiva (de la cual el alcohol es el más común) para lidiar con el estrés (Lemos et al., 2007).

La Figura 8 muestra la frecuencia agregada en cuanto al consumo de alcohol por parte de los estudiantes encuestados. Se presenta una prevalencia significativa en lo que corresponde al consumo de alcohol los fines de semana (52 – 65.0%).

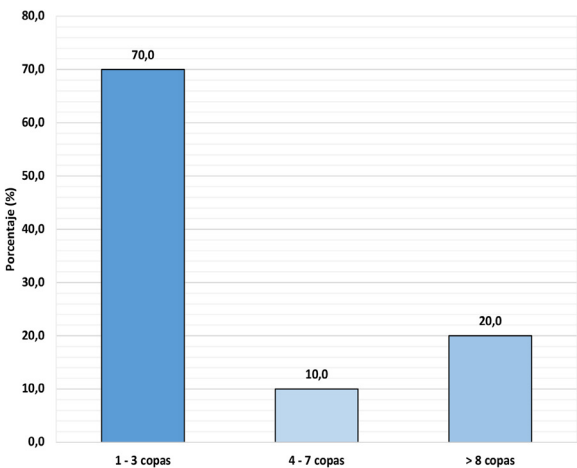


Figura 7: frecuencia agregada del género
Elaborado: Por los autores

La Figura 7 muestra la frecuencia agregada en cuanto a la cantidad de alcohol que tienden a consumir los estudiantes encuestados. Se presenta una prevalencia significativa en lo que corresponde a una respuesta afirmativa de 1 - 3 copas (56 – 70.0%).

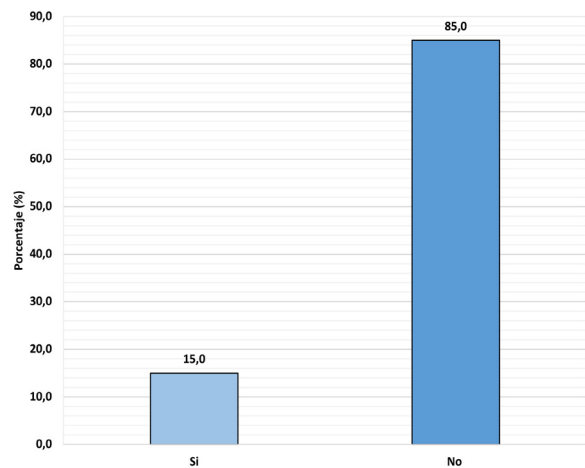


Figura 9: frecuencia agregada del género
Elaborado: Por los autores

La Figura 9 muestra la frecuencia agregada en cuanto al fallo de algún semestre en alguna vez por parte de los estudiantes encuestados. Se presenta una prevalencia significativa en lo que corresponde a una respuesta negativa (68 – 85.0%). Sin embargo, es importante mencionar que los

estudiantes que han repetido semestres en dos o más ocasiones se caracterizan por haber consumido más alcohol que aquellos que nunca han repetido o que sólo han repetido un semestre.

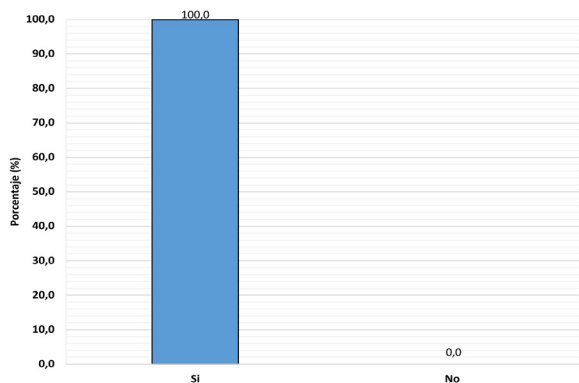


Figura 10: frecuencia agregada del género
Elaborado: Por los autores

La Figura 10 muestra la frecuencia agregada en cuanto a que si el alcohol afecta al rendimiento académico de los estudiantes encuestados. Se presenta una prevalencia significativa en lo que corresponde a una respuesta positiva (80 – 100.0%). Sin embargo es interesante manifestar que el consumo de alcohol y la percepción de su bajo rendimiento tiende a asociarse a niveles bajos de autoestima, autoconcepto negativo y escasas expectativas académicas.

4. DISCUSIÓN

Los resultados del presente estudio parecen respaldar la línea de investigación (p. Ej., Batterham et al., 2016; Campo y Cameron, 2006; Grandpre et al., 2003). Además, un estudio de América del Norte encontró que el 20.3% de los estudiantes universitarios cumplían los criterios para el abuso del alcohol y, el 12.5%, para la dependencia del alcohol (Blanco et al., 2008). En el caso de Ecuador son pocos los estudios publicados que

investigaron la prevalencia del alcohol, abuso y dependencia entre estudiantes universitarios (p. Ej., Soliz et al., 2017; Obando, 2016; Ramos et al., 2016; Ruisoto et al., 2016).

Se puede determinar que los problemas generados por el consumo de alcohol entre los estudiantes universitarios están las consecuencias físicas: intoxicación aguda, desarrollo de enfermedades cardíacas, cáncer, cirrosis hepática, hipertensión arterial, gastritis, entre otras. Consecuencias psicológicas: falsa sensación de seguridad y de control, trastornos de depresión, psicosis, alteraciones del sueño, trastornos de la memoria, aumento de agresividad, entre otras. Y consecuencias sociales: conflictos de pareja, familia, laborales, económicos, entre otros.

Finalmente, a raíz de los resultados obtenidos es necesario fortalecer los servicios de ayuda tanto para los estudiantes de la Escuela de Ingeniería Mecánica y el resto de las escuelas de la ESPOCH, con el objetivo de contribuir con un ambiente adecuado de integración, prevención y atención de los factores que pueden interferir para el consumo de alcohol. Este hecho, genera la necesidad de trabajar de manera preventiva en semestres inferiores con los estudiantes para reducir el impacto individual y social que representa el desarrollo de factores de riesgo por el consumo de alcohol.

5. CONCLUSIONES

-Con el estudio realizado se determinó que el consumo de alcohol en estudiantes universitarios es catalogado como un problema abrumador, en el caso de la Escuela

de Ingeniería Mecánica su consumo es aparentemente perceptible en un 85%; en su mayoría de género masculino. En este sentido, se puede concluir que a pesar de considerarse una droga lícita constituye un importante problema de salud pública con graves consecuencias sociales, entre ellos afecta al rendimiento académico de los estudiantes.

-La ESPOCH debe garantizar un ambiente de aprendizaje seguro donde se minimice el riesgo de estrés mental, que puede generar una fuerte necesidad y ansiedad de ingerir alcohol. Surgiendo la necesidad de trabajar tempestivamente en programas de información, prevención y control de su consumo. Además, la familia resulta un componente clave en la transmisión de valores.

6. FUENTES BIBLIOGRÁFICAS

1. American Psychiatric Association. (2000). Diagnostic and statistical manual of mental disorders. (4th ed.). Washington DC: Author.
2. Azad, S., y Dixit, S. (2018). Epidemiological profile and subjective reasons of relapse in inpatient service personnel of alcohol dependence syndrome-A cross sectional study. *Journal of Clinical y Diagnostic Research*, 12(6), 15-16.
3. Balakrishnan, R., Allender, S., Scarborough, P., Webster, P., y Rayner, M. (2009). The burden of alcohol-related ill health in the United Kingdom. *Journal of Public Health*, 31(3), 366-373.
4. Barbosa, F., Barbosa, R., Do, Carmo, L., Barbosa, M., de Aguiar, D., Figueiredo, I., Ribeiro, A., y de Castro, I. (2013). Uso de alcohol entre estudiantes de medicina da Universidad Federal do Maranhão. *Revista Brasileira de Educação Médica*, 37(1), 89-95.
5. Batterham, P., Calear, A., Sunderland, M., Carragher, N., y Brewer, J. (2016). Online screening and feedback to increase help-seeking for mental health problems: Population-based randomised controlled trial. *British Journal of Psychiatry*, 2(1), 67-73.
6. Begun, A., y DiNitto, D. (2017). Introduction to the special issue: Implementing the grand challenge of reducing and preventing alcohol misuse and its consequences. *Journal of Social Work Practice in the Addictions*, 17(1-2), 1-9.
7. Berčič, H. (2011). Mladi naj se odžejajo s športom in ne z alkoholom. *Zbornik*, 24, 5-8.
8. Blanco, C., Okuda, M., Wright, C., Hasin, D., Grant, B., Liu, S., y Olfson, M. (2008). Mental health of college students and their non-college attending peers: Results from the national epidemiologic study on alcohol and related conditions. *Archives of General Psychiatry*, 65(12), 1429-1437.
9. Campo, S., y Cameron, K. (2006). Differential effects of exposure of social norms campaigns: A cause for concern. *Health Communication*, 19(3), 209-219.
10. Cordero, S., y Quesada, C. (2018). Factores de riesgo en estudiantado universitario cuyos progenitores abusan de bebidas alcohólicas. *Revista Educación*, 42(2), 379-397.
11. Andrade, A., Duarte, A., Barroso,

- L., Nishimura, R., Alberghini, D., y de Oliveira, L. (2012). Use of alcohol and other drugs among Brazilian college students: Effects of gender and age. *Revista Brasileira de Psiquiatria*, 34(3), 294-305.
12. Ansari, W., Stock, C., y Mills, C. (2013). Is alcohol consumption associated with poor academic achievement in university students?. *International Journal of Preventive Medicine*, 4(10), 1175-1188.
13. Fischer, J., y Wiersma, J. (2012). Romantic relationships and alcohol use. *Current Drug Abuse Reviews*, 5(2), 98-116.
14. Gonzales, K., Roeber, J., Kanny, D., Tran, A., Saiki, C., Johnson, H., y Miller, T. (2014). Alcohol-attributable deaths and years of potential life lost—11 states, 2006–2010. *MMWR. Morbidity and mortality weekly report*, 63(10), 213.
15. Grandpre, J., Alvaro, E., Burgoon, M., Miller, C., y Hall, J. (2003). Adolescent reactance and anti-smoking campaigns: A theoretical approach. *Health Communication*, 15 (3), 349-366.
16. Grant, B., Goldstein, R., Saha, T., Chou, S., Jung, J., Zhang, H., Hasin, D. (2015). Epidemiology of DSM-5 alcohol use disorder: Results from the national epidemiologic survey on alcohol and related conditions III. *JAMA Psychiatry*, 72(8), 757-766.
17. Hingson, R., Zha, W., y Weitzman, E. (2009). Magnitude of and trends in alcohol-related mortality and morbidity among US college students ages 18-24, 1998-2005. *Journal of Studies on Alcohol and Drugs, Supplement*, 16, 12-20.
18. Holmila, M., y Raitasalo, K. (2005). Gender differences in drinking: Why do they still exist?. *Addiction*, 100(12), 1763-1769.
19. Karama, E., Kyprid, K., Salamoun, M., (2007). Alcohol use among college students: an international perspective. *Current opinion in psychiatry*, 20(3), 213-21.
20. Kumar, K., Akoijam, B. (2015). Alcohol consumption among undergraduate students in Rims, Imphal. *International Journal of Science and Research*, 4(3), 59-62.
21. Laranjeira, R., Madruga, C., Pinsky, I., Caetano, R., Mitsuhiro, S., y Castello, G. (2014). II levantamento nacional de álcool e drogas (LENAD)-2012. São Paulo: Instituto Nacional de Ciência e Tecnologia para Políticas Públicas de Álcool e Outras Drogas (INPAD), UNIFESP.
22. Lemos, K., Branco, N., Kuwano, A., Tedesqui, G., Bitencourt, A., Cerqueira, F., Lima, M. (2007). Uso de substâncias psicoativas entre estudantes de Medicina de Salvador (BA). *Archives of Clinical Psychiatry*, 34(3), 118-124.
23. Lubov, A. (1974). *Basic Statistics: a Modern Approach*. Harcourt Brace Jovanovich. EE.UU: Míchigan.
24. Montaña, R, Morales, A, Gómez, M, Vera, A, Gantiva, C. (2011). Consumo de alcohol en estudiantes universitarios. *Psicogente*, 14(25), 27-35.
25. Obando, J. (2016). Consumo de Alcohol y Rendimiento Académico en los y las Estudiantes de la Escuela de Psicología, Facultad de Ciencias Jurídicas, Sociales en la Universidad Técnica de Babahoyo, Ecuador, I Congreso online sobre La Educación en el Siglo XXI, Babahoyo, Ecuador.

26. Padhy, G., Das, S., Sahu, T., Parida, S. (2014). Prevalence and causes of substance abuse among undergraduate medical college students. *Indian Med Gazette*, 147(8), 276-82.
27. Ramadas, K., Sauvaget, C., Thomas, G., Fayette, J., Thara, S., Sankaranarayanan, R. (2010). Effect of tobacco chewing, tobacco smoking and alcohol on all-cause and cancer mortality: a cohort study from Trivandrum, India. *Cancer epidemiology*, 34(4), 405-412.
28. Ramírez, M., y De Andrade, D. (2005). La familia y los factores de riesgo relacionados con el consumo de alcohol y tabaco en los niños y adolescentes (Guayaquil Ecuador). *Revista Latino-Americana de Enfermagem*, 13(1), 813-818.
29. Ramos, C., Albarracín, E., Arguello, A., Chávez, M., Falconí, A., Jurado, M., y Vélez, E. (2016). Relación entre el control inhibitorio y el consumo de alcohol de estudiantes universitarios. *Revista Científica y Tecnológica UPSE*, 3(2), 91-99.
30. Ramovš, J., y Ramovš, K. (2007). Pitje mladih: raziskava o pitju alkohola med mladimi v luči antropoloških spoznanj o omamah in zasvojenostih. Ljubljana: Inštitut Antona Trstenjaka za gerontologijo in medgeneracijsko sožitje, 179-180.
31. Rehm, J., Mathers, C., Popova, S., Thavorncharoensap, M., Teerawattananon, Y., y Patra, J. (2009). Global burden of disease and injury and economic cost attributable to alcohol use and alcohol-use disorders. *The lancet*, 373(9682), 2223-2233.
32. Ruisoto, P., Cacho, R., López, J., Vaca, S., y Jiménez, M. (2016). Prevalence and profile of alcohol consumption among university students in Ecuador. *Gaceta sanitaria*, 30(5), 370-374.
33. Samokhvalov, A., Popova, S., Room, R., Ramonas, M., y Rehm, J., (2010). Disability associated with alcohol abuse and dependence. *Alcoholism: Clinical and Experimental Research*, 34(11), 1871-1878.
34. Shah, A., Bazargan, S., Lindstrom, R., y Wolf, K. (2009). Prevalence of at-risk drinking among a national sample of medical students. *Substance abuse*, 30(2), 141-149.
35. Shekhawat, K., Ahmed, T., Sakthidevi, S., Chauhan, A., Senthil, M., y Baladevan, S. (2018). Prevalence of Alcoholism and Related Problems in Medical and Paramedical Students Measured Using Shorter Version of Alcohol Use Disorder Identification Test (AUDIT). *Journal of Clinical y Diagnostic Research*, 12(7). 1-4.
36. Silva, É., y Tucci, A. (2014). Estudo transversal sobre o uso de risco de álcool em uma amostra de estudantes de uma universidade federal brasileira. *Jornal Brasileiro de Psiquiatria*, 63(4), 317-325.
37. Soliz, N., López, V., y Núñez, T. (2017). El consumo de alcohol y el rendimiento académico de los estudiantes de la Facultad de Ciencias Económicas de la Universidad Central del Ecuador en el año 2015. *Revista Publicando*, 4(10), 120-142.
38. Spira, J., Drury, R. (2012). Resilience bolstering. *Encyclopedia of Trauma. An Interdisciplinary Guide*. Los Angeles: CA

39. Stall, R., Leigh, B. (1994). Understanding the relationship between drug or alcohol use and high risk sexual activity for HIV transmission: Where do we go from here? *Addiction*, 89(2), 131-34.
40. Torres, I., Arévalo, M., de Rodríguez, D., y Cuevas, J. (2006). El consumo de alcohol y tabaco en jóvenes colombianos: factores psicosociales de riesgo y protección. *Psicología conductual*, 14(1), 77-101.
41. White, A., y Hingson, R. (2014): The burden of alcohol use: Excessive alcohol consumption and related consequences among college students. *Alcohol Research Current Review*, 35(2), 201-218.
42. World Health Organization. (2010). Global Information system on alcohol and health. Recuperado de: <http://www.who.int/gho/alcohol/en>
43. World Health Organization. (2014). Global status report on alcohol and health. Geneva: WHO.
44. Wu, L., Pillowsky, D., Schlenger, W., y Hasin, D. (2007), Alcohol use disorders and the use of treatment services among college-age young adults. *Psychiatric Services*, 58(2), 192-200.